

Anleitung für Montage und Betrieb

Funkcodetaster RCT3b

Installation and operating instructions

RCT3b Code Modulator

Notice de montage et d'utilisation

Clavier à code sans fil RCT3b

Montage- en bedieningshandleiding

Radiocodeschakelaar RCT3b

Istruzioni per il montaggio e l'uso

Tastiera a radiocodice RCT3b

Instrucciones de montaje y de servicio

Pulsador codificado de radio RCT3b

Bruksanvisning för montering och drift

Radiokodlås RCT3b

Instrukcja montażu i eksploatacji

Radiowy sterownik kodowy RCT3b

Szerelési és működtetési útmutató

RCT3b kódkapcsoló

Urheberrechtlich geschützt.
Nachdruck, auch auszugsweise,
nur mit unserer Genehmigung.
Änderungen vorbehalten.

Copyright.
No reproduction even in part is
allowed without our permission.
All details subject to change.

Droits d'auteur réservés.
Reproduction même partielle
uniquement avec notre autori-
sation.
Changements de construction
réservés.

Door de auteurswet beschermd.
Gehele of gedeeltelijke nadruk is
zonder onze toestemming niet
toegestaan.
Wijzigingen voorbehouden.

Diritti d'autore riservati.
Riproduzione, anche solo parziale,
previa nostra approvazione. La Ditta
si riserva di apportare modifiche al
prodotto.

Copyright. Prohibida toda reproduc-
ción integra o parcial sin autoriza-
ción previa.
Reservado el derecho a modifica-
ciones.

Upphovsrättsligt skyddad.
Eftertryck, även delvis, endast med
vårt tillstånd.
Med förbehåll för ändringar.

Wszelkie prawa zastrzeżone.
Powielanie, również częściowe,
wyłącznie po uzyskaniu naszej
zgody. Zastrzegamy sobie prawo
do zmian konstrukcyjnych.

Szerzői jogi védelem alatt.
Részleges utánnymás is csak ki-
zárólagos engedélyünkkel
lehetséges.
A változtatások jogát fenntartjuk.

Deutsch	4
English	12
Français	20
Nederlands	28
Italiano	36
Español	44
Svenska	52
Polski	59
Magyar	68

SVENSKA

- 1 Allmänt**
- 2 Montage**
- 3 Viktiga begrepp**
- 4 Ljus- eller blinksignaler**
- 5 Ändring av åtkomstkoden**
- 5.1 Sändning efter inmatning av åtkomstkod**
- 5.2 Direktfunktion hos "signal/ljus"-knappen**
- 5.2.1 Sända med "signal/ljus"-knappen**
- 5.3 Inställning av mottagare**
- 6 Reset**
- 7 Tillverkardeklaration**

1 Allmänt

Med radiokodlåset får du en kombination av handsändare och kodströmbrytare i ett. Utöver ofta redan befintliga mottagare krävs inga andra tillbehör.

Anm.:

Kontrollera redan före montering om radiosignalen till mottagaren når fram från den plats, där du har för avsikt att placera radiokodlåset. Montage direkt på metall kan påverka räckvidden. Håll därför ett avstånd på 2-3 cm.

RCT3b förses med ström genom två helt vanliga lithiumbatterier av typen CR2032 (se bild 1); inmatningar och ändringar sparas, utan risk för att förlora data vid strömavbrott. Med tre valfria 4-siffriga åtkomstkoder kan ett lika stort antal funktioner utlösas med fjärrstyrning; således kan t.ex. tre portöppnare impulsstyras trådlöst med en RCT3b.

Dessutom tillhandahålls en direktfunktion, som dock inte skyddas med åtkomstkod. Med denna kan du även trådlöst (tillsammans med en extra mottagare) exempelvis aktivera en dörrklocka eller gårdsbelysning. Knappsatsen är belyst från första knapptryckningen och släcks först cirka 20 sekunder efter sista knapptryckningen.

2 Montage

Sätt i batterierna efter montering (enligt bild 1).

3 Viktiga begrepp**Åtkomstkoder**

4-siffriga fritt valbara sifferkoder som ger åtkomst till de tre radiokoderna (numrerade från 1 till 3), där varje åtkomstkod är tilldelad en separat radiokod-plats. Vid leverans eller Reset (återställning till fabriksinställning) är åtkomstkoderna förprogrammerade enligt följande:

Åtkomstkod 1 för radiokod 1: "1234"

Åtkomstkod 2 för radiokod 2: "2345"

Åtkomstkod 3 för radiokod 3: "3456"

Radiokod

Den unika radiokoden med rullande koder, kan liksom handsändarna sända radiosignaler. Utöver de tre radiokoderna, vilka nås via åtkomstkoderna, finns det ytterligare en radiokod, som kan nås direkt (utan åtkomstkod). Det finns således totalt 4 radiokoder.

Rullande koder

Detta unika kodlås arbetar med principen kring "rullande koder". Koden som sänds ändras från gång till gång.

4 Ljus- eller blinksignaler

LED-indikatorn lyser på olika sätt beroende på driftstatus:

- kort ljussignal (figur 2a)
- lång ljussignal (figur 2b)
- långsamt blinkande (figur 2c)
- snabbt blinkande (figur 2d)
- mycket snabbt blinkande (figur 2e)

5 Ändring av åtkomstkoden

Vid ändring av åtkomstkod är det viktigt att sändningen är avslutad (kapitel 5.1), vilket alltid signaleras med en lång ljussignal. Om du är osäker, vänta minst 20 sekunder **före** nästa knapptryckning.

Anm.:

Varje tillåten knapptryckning kvitteras med en kort ljussignal. På så sätt kan man kontrollera att knappen verkligen tryckts in. Mellan två på varandra följande knapptryckningar får det dessutom endast vara max

15 sekunder. Annars följer en lång ljussignal, varpå man kan/måste börja om från början igen. På detta sätt (genom att invänta den långa ljussignalen) kan även en felaktigt påbörjad inmatning avbrytas och därefter inledas på nytt.

En ogiltig inmatning signaleras med tre korta ljussignaler, varefter apparaturen avaktiveras helt under 10 sekunder. Invänta en lång ljussignal innan inmatning påbörjas på nytt.

Vid leverans eller Reset (fabriksinställning) är alla tre minnesplatserna (numrerade från 1 till 3) programmerade med förinställda åtkomstkoder. Dessa åtkomstkoder bör ändras enligt följande (bild 3):

1. Tryck 1x, 2x eller 3x på "nyckel"-knappen före respektive radiokodplats.
2. Ange giltig åtkomstkod (för åtkomstkod vid leverans eller Reset, se kapitel 4/bild 3. I övrigt gäller de egna åtkomstkoderna).
3. Tryck på "nyckel"-knappen → vid korrekt inmatning följer en lång ljussignal. Vid felaktig inmatning följer 3 korta ljussignaler.
4. Knappa in den nya 4-siffriga åtkomstkoden.
5. Tryck på "nyckel"-knappen → vid korrekt inmatning följer en lång ljussignal.
6. Knappa in den nya 4-siffriga åtkomstkoden på nytt.
7. Tryck på "nyckel"-knappen → vid korrekt inmatning följer en lång ljussignal. Den angivna eller ändrade åtkomstkoden är antagen.

5.1 Sändning efter inmatning av åtkomstkod

Anvisningar för inmatning av åtkomstkoder vid driftsfunktioner:

Före inmatning av giltig eller passande åtkomstkod kan valfritt antal sifferknappar tryckas in. På så sätt blir det svårare för andra att notera den egentliga koden. Det är endast de **4 sista** knapptryckningarna som föregår "nyckel"-knappen som registreras och jämförs med den sparade åtkomstkoden.

Varje tillåten knapptryckning kvitteras med en kort ljussignal. På så sätt kan man kontrollera att knappen verkligen tryckts in. Mellan två på varandra följande knapptryckningar får det dessutom endast vara max. 15 sekunder. Annars följer en lång ljussignal, varpå man kan/måste börja om från början igen. På detta sätt (genom att invänta den långa ljussignalen) kan även en felaktigt påbörjad inmatning avbrytas och därefter inledas på nytt.

En ogiltig inmatning signaleras med tre korta ljussignaler, varefter apparaturen avaktiveras helt under 10 sekunder. Invänta en lång ljussignal innan inmatning påbörjas på nytt.

1. Knappa in den giltiga åtkomstkoden.
2. Tryck på "nyckel"-knappen → vid korrekt inmatning följer en lång ljussignal och tillhörande radiokod sänds (vilket indikeras genom en mycket snabbt blinkande ljussignal).

Anm.:

Radiokoden sänds så länge "nyckel"-knappen hålls intryckt, dock längst i 15 sekunder.

Efter första sändningen startas ett tidsintervall på 20 sekunder, under vilket samma radiokod kan skickas upprepade gånger (indikeras genom en mycket snabbt blinkande ljussignal). Använd valfri knapp, dock inte "signal/ljus"-knappen. Slutet på tidsintervallet indikeras med en lång ljussignal.

Med "signal/ljus"-knappen kan tidsintervallet på 20 sekunder avbrytas i förtid (varpå en lång ljussignal följer). På så sätt behöver du inte invänta dessa 20 sekunder, innan du knappar in en annan åtkomstkod och därmed sänder en annan radiokod, för att t.ex. öppna eller stänga en annan port.

5.2 Direktfunktion hos "signal/ljus"-knappen

"Signal/ljus"-knappen har vid normal drift en specialstatus – med denna kan du **direkt, dvs. utan inmatning av åtkomstkod**, sända och programmera som med en handsändare. Dessutom kan du omkoda radiokoden eller återställa till fabriksinställning.

Denna direktfunktion är nästan alltid aktiv inom driftsfunktionerna, således även **under inmatning av åtkomstkod**, om ingen annan knapp hålls intryckt eller om sändning sker på annan radiokodplats.

Undantaget är det **tidsintervall på 20 sekunder**, då **samma radiokod** kan sändas på nytt **utan inmatning av ny åtkomstkod**, eftersom "signal/ljus"-knappen används för att avbryta tidsintervallet. Under dessa 20 sekunder är med andra ord direktfunktionen hos "signal/ljus"-knappen avaktiverad.

5.2.1 Sända med "signal/ljus"-knappen

1. Tryck in "signal/ljus"-knappen → vid korrekt inmatning följer en lång ljussignal och tillhörande radiokod sänds (vilket indikeras genom en mycket snabbt blinkande ljussignal).

Anm.:

Radiokoden sänds så länge "signal/ljus"-knappen hålls intryckt, dock längst i 15 sekunder.

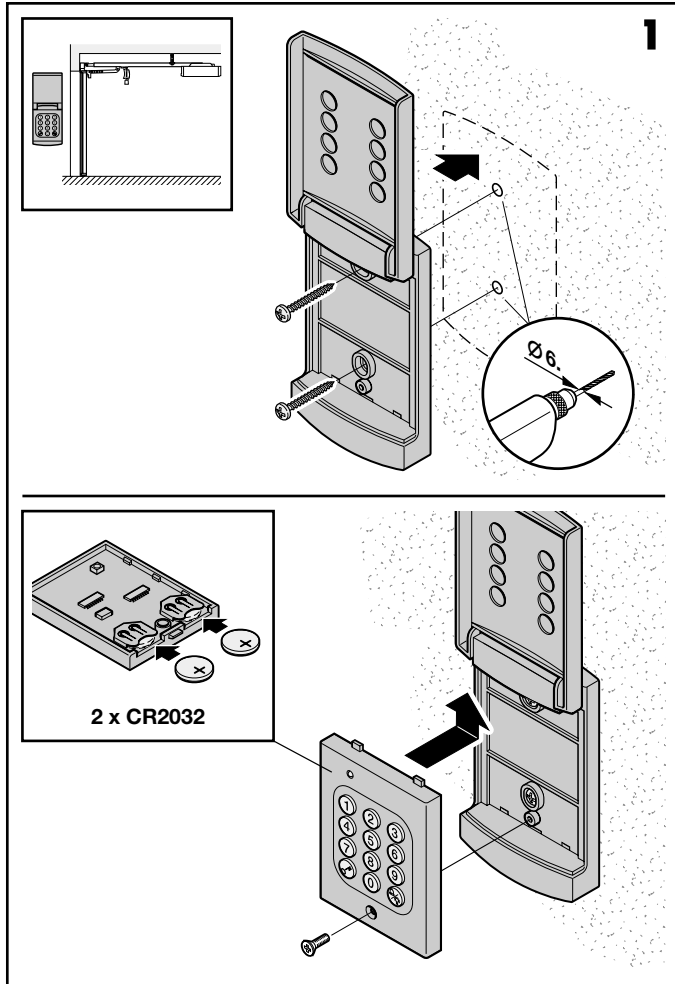
5.3 Inställning av mottagare

Information om vilka inställningar som gäller mellan radiokodlåset och mottagarna finner du i respektive monteringsanvisning. I detta sammanhang är det viktigt att radiokodlåsets signal sänds **två gånger**.

6 Reset

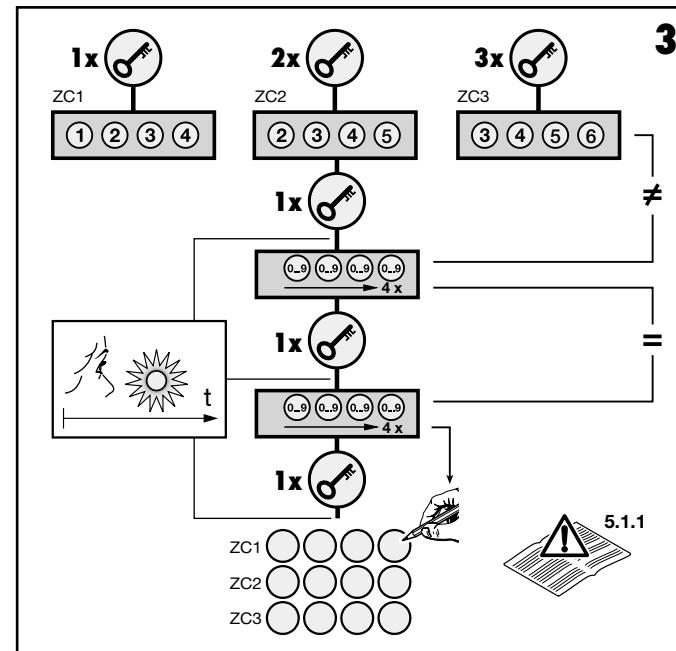
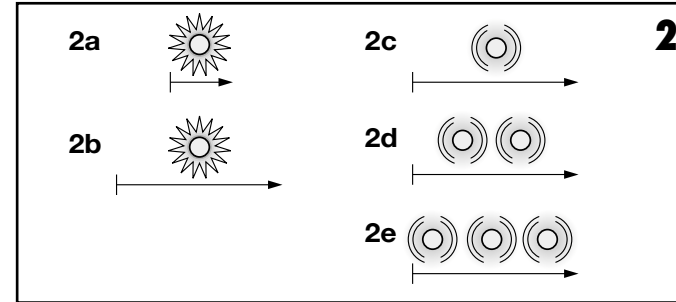
Med Reset återställs **alla** åtkomstkoder till fabriksinställning.

1. Ta ur ett av batterierna.
2. Avvakta i ca. 10 sekunder.
3. Håll "0" intryckt, samtidigt som du åter sätter i batteriet.
4. "0" måste hållas intryckt i minst 5 sekunder.



76

11.2004 TR20C001 RE



11.2004 TR20C001 RE

77